

**Montage-,
Bedienungs-,
Wartungsanleitung
und
Werksgarantie**

für

Garagentorantriebe

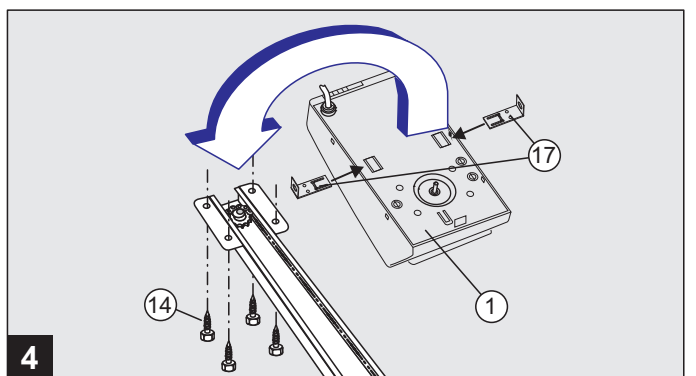
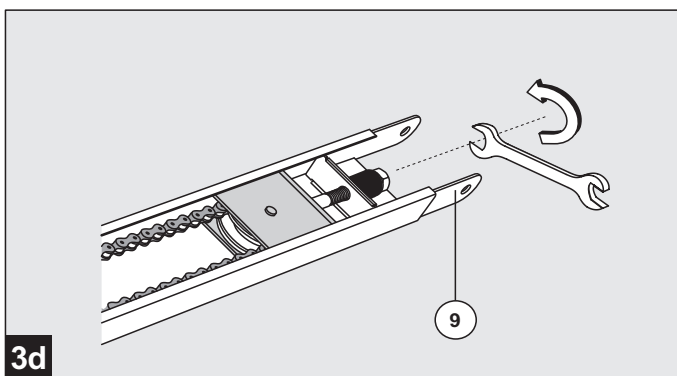
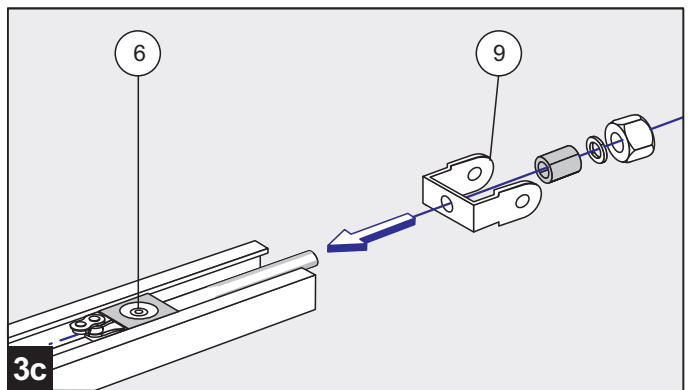
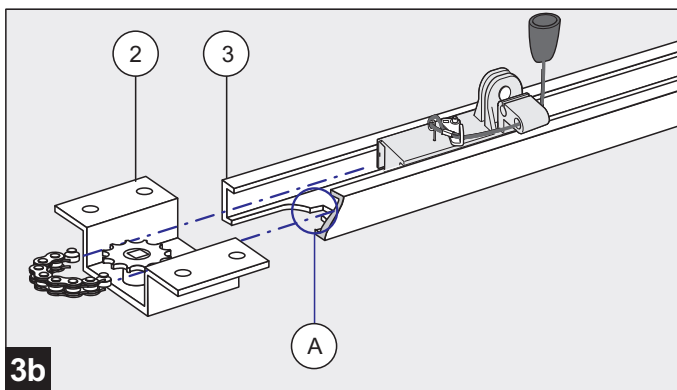
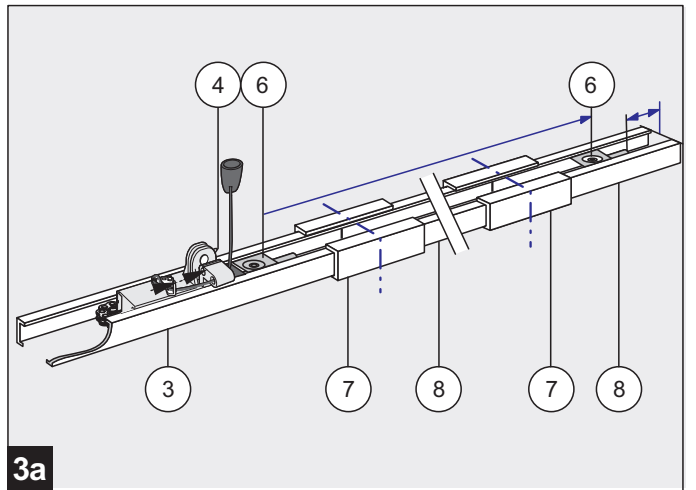
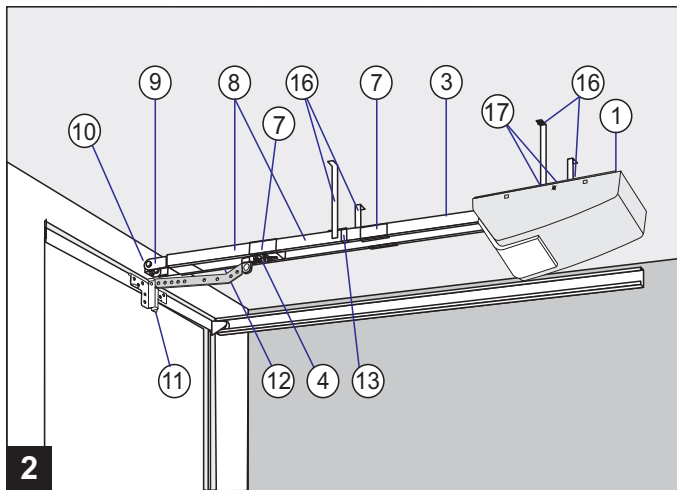
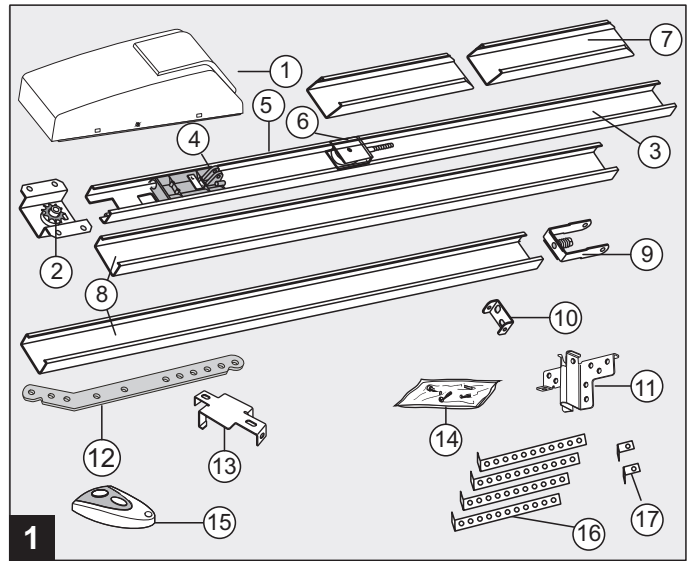
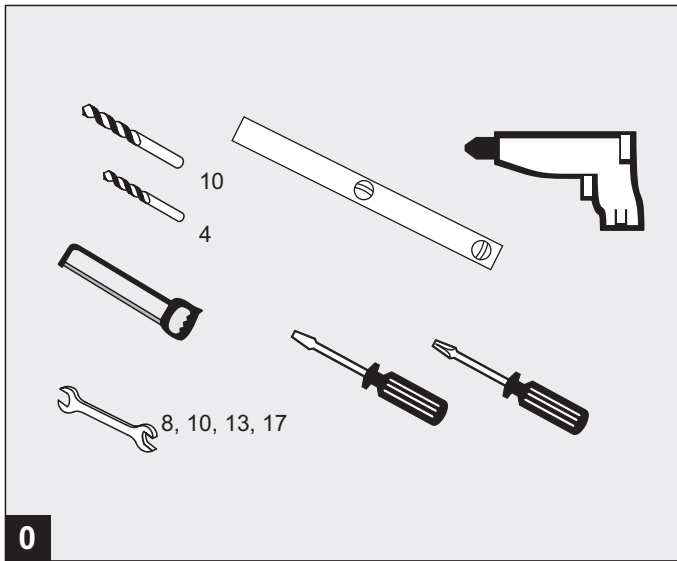
**GTA 611 V /
GTA 612 V**

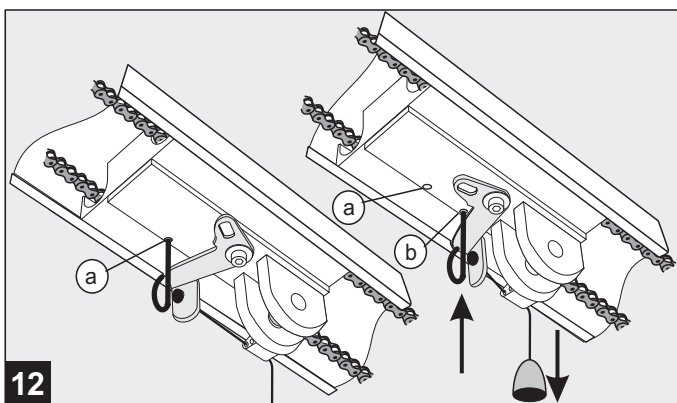
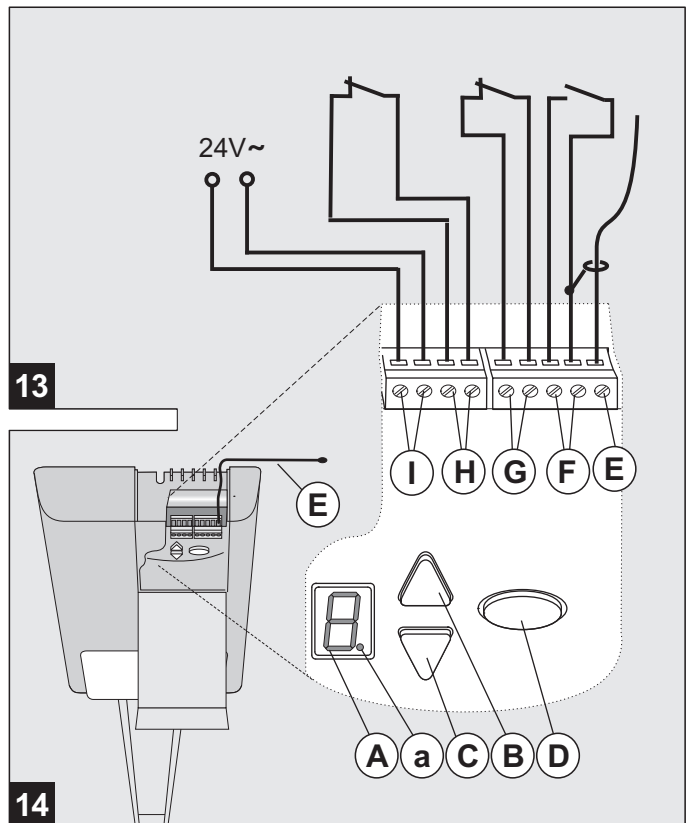
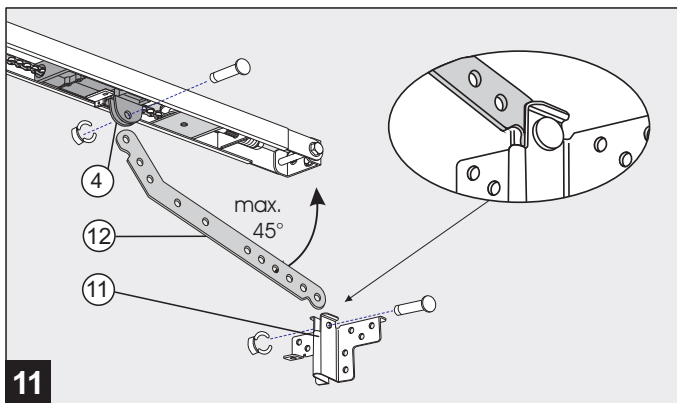
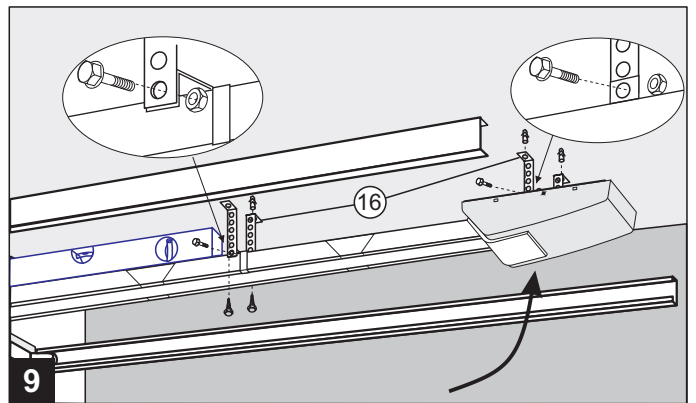
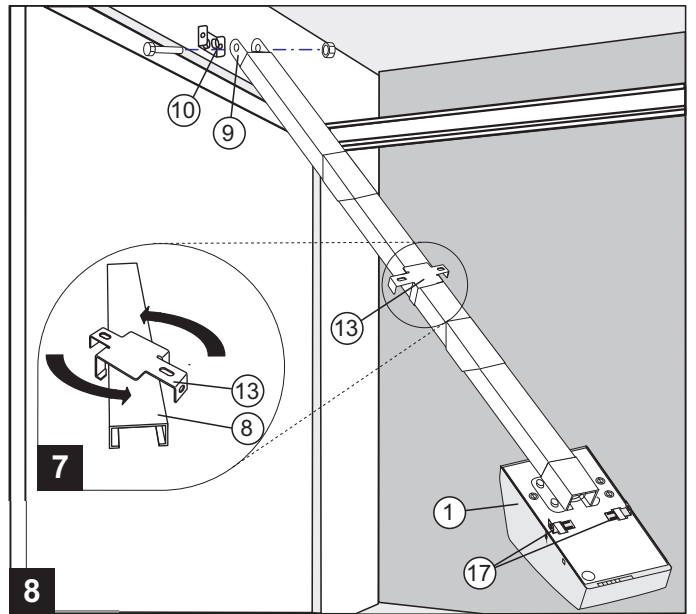
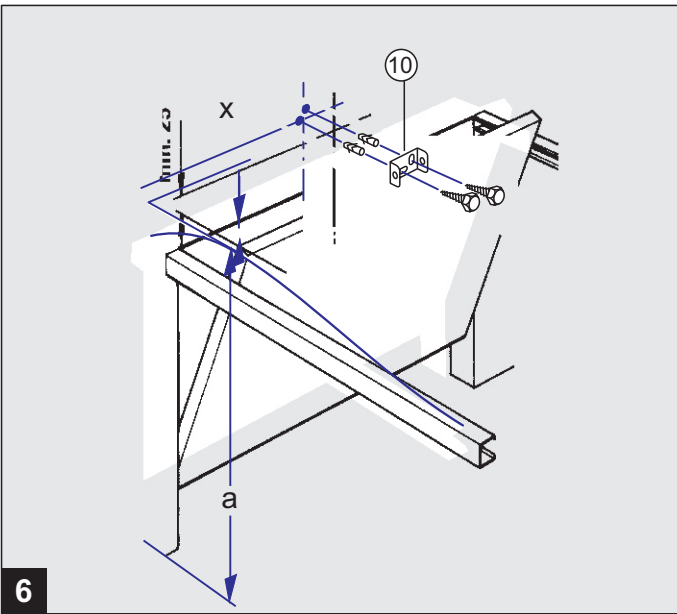
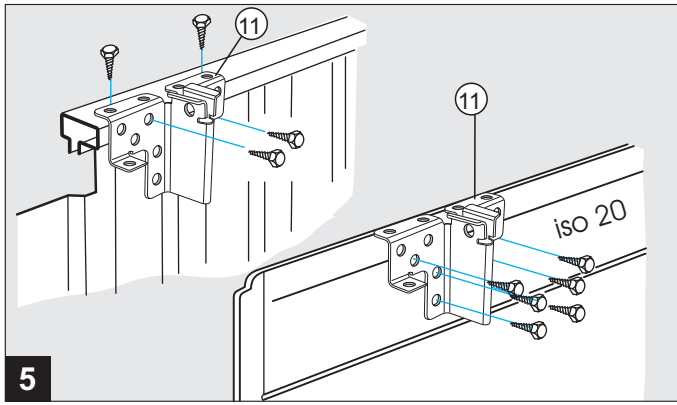
GB

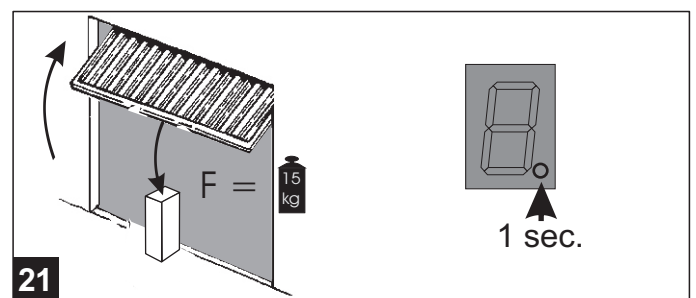
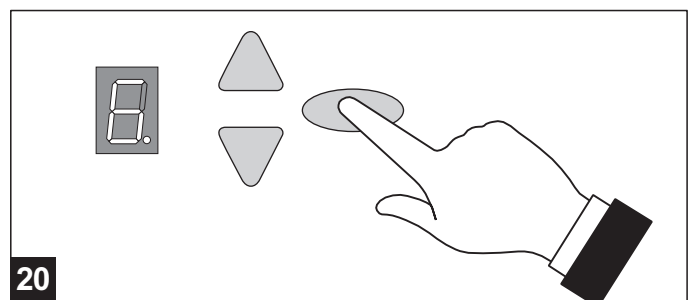
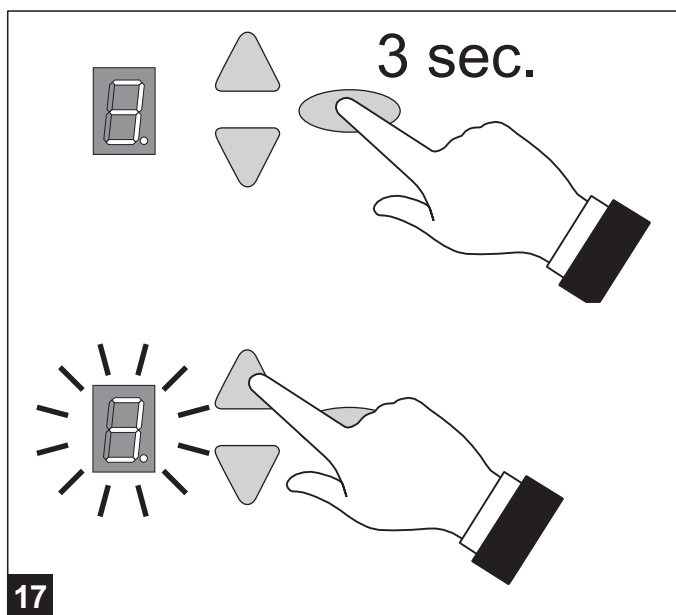
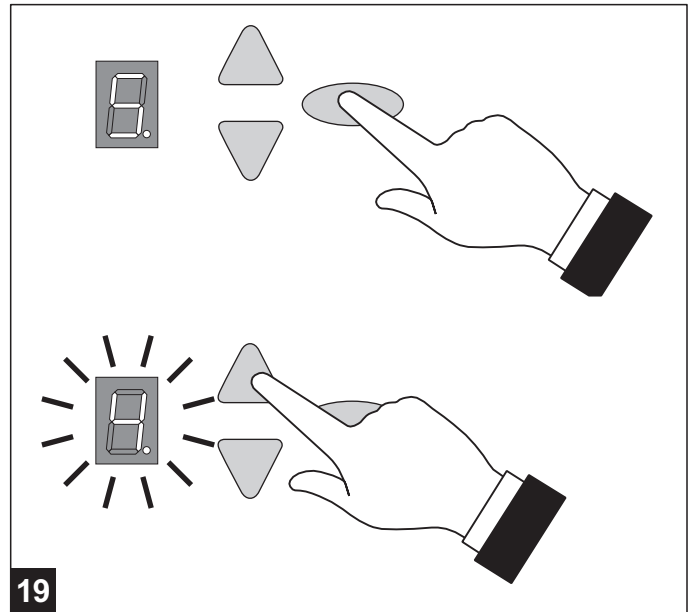
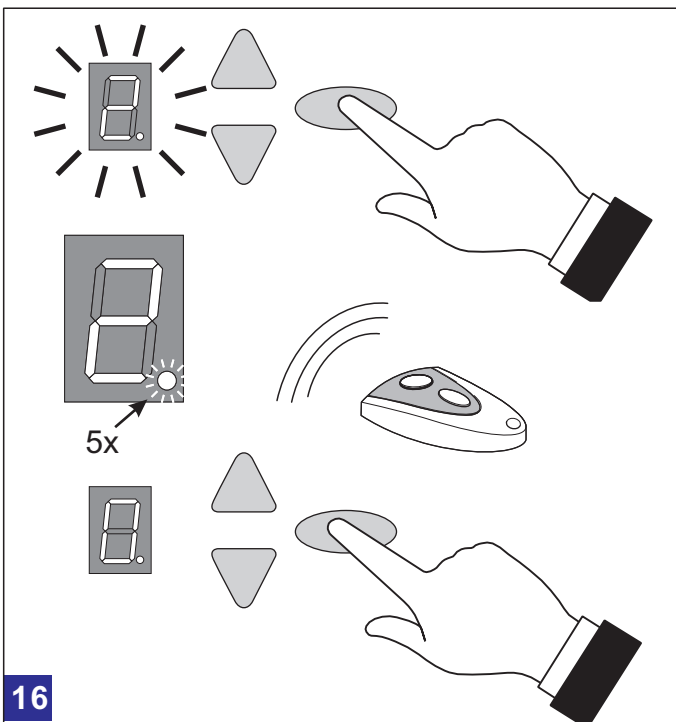
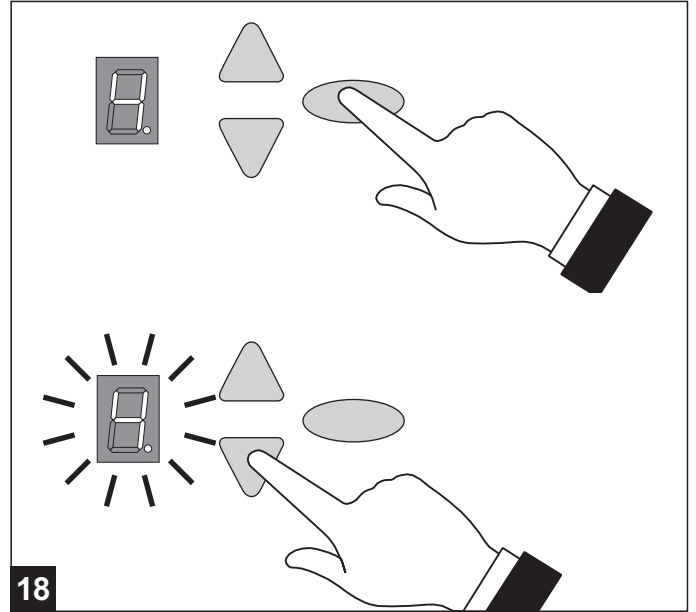
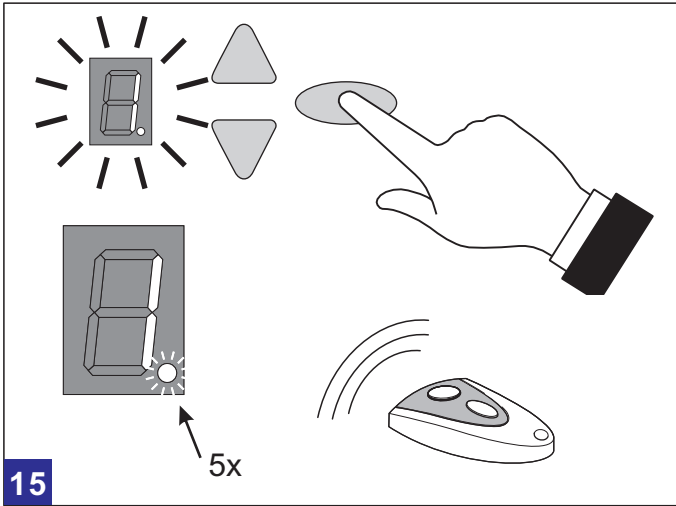
Installation, operating, and maintenance instructions for operators GTA 611 V / 612 V

FIN

Asennus-, käyttö- ja huolto-ohjeet sekä tehdastakuu autotalliin ovikoneisto GTA 611 V / 612 V







Asennusohjeet

Lue ohjeet huolellisesti ennen asennusta!

Asennuksen saa suorittaa vain ammattitaitoinen henkilö!

Virheellinen asennus voi aiheuttaa henkilövahinkoja!

Tuottajalla ei ole vastuuta, jos asennusta ei ole asianmukaisesti suoritettu.

Asennusvalmistelut

1. Verkkoliitintää varten on asennettava maadoitettu pistorasia. Koneiston mukana toimitettu verkkoliitintäkaapeli on 80 cm pitkä.
2. Tarkista oven vakaus. Kiristä sen ruuvit ja mutterit.
3. Tarkista, että ovi pääsee liikkumaan vapaasti. Voitele akselit ja laakerit. Tarkista jousen esikuormitus ja korjauta tarvittaessa.
4. Määritä oven kulkuradan yläraja (ks. kuva 6).
5. Sulje ja kiinnitä ovi. Ota ovilukitus pois päältä ja pura se tarvittaessa.
6. Yksiovisissa autotalleissa on hätävapautin (lisävaruste) välttämätön.
7. Jos ovesa on erillinen käyntiovi, asenna sen kosketinkohdat.
8. Kiinnitä hehkulamppu paikoilleen kahdella ruuvilla (4,2 x 50).

0 Tarvittavat työvälineet

- porakone
 - 10 mm kiviterä
 - 4 mm metalliterä
- metallisaha
- jakoavain, kidan leveys 10, 13 ja 17 mm
- ruuvimeisseli, leveys 3 mm
- ristipääruuvimeisseli, koko 2 x 100
- vesivaaka

Huom. Tarkista ruuvien ja tappien soveltuvuus ennen käyttöönottoa.

1 Paketin kokonaissisältö

Kohdat 2 - 9 on esiasennettu.

1. käyttöpää ja hehkulamppu (40 W, E14-kanta)
2. hammaspyörä
3. koneistonpuoleinen liukukisko
4. pyörästö
5. hammashihna tai -ketju
6. ohjaustela
7. liitososa
8. ovenpuoleinen liukukisko
9. kiristin
10. seinäkiinnitin
11. kiinnityslevy
12. työntötanko
13. keskituki
14. ruuvipussi
15. käsiliähetin ja 12 voltin alkaliparisto (23A)
16. kattokiinnittimet
17. teleskooppiliitin nosto-oville (lisävaruste)

2 Yleiskuva

3 Liukukisko

Poista pakkausmateriaali ja levitä liukukisko täyteen pituuteensa. Työnnä liitososa (7) liitossaaman keskelle.

4 Liukukiskon ja käyttöpäähän kiinnittäminen

Kiinnitä liukukisko (ks. kuvat) ja hammaspyörä (2) neljällä peltiruuvilla (8 x 16) vetoakseliin (1a).

5 Kiinnityslevyn asennus

5a Kiinnityslevy soveltuu kaikkiin kippi- ja nosto-oviin, jotka ovat tyyppiä ISO 20.

Aseta kiinnityslevy (11) keskelle oven yläreunaa. Merkitse kiinnitysreiät ja esiporaa 4 mm:n metalliterällä (maks. porausvyvyys 10 mm) tai käytä valmiita porausreiä.

Ruuvaa levy kiinni oheisilla peltiruuveilla 6,3 x 16 (46 kpl - kippiovi, 6 kpl - ISO 20).

5b Muissa nosto-ovissa on käytettävä teleskooppiliitintä (17) (lisävaruste).

6 Seinäkiinnittimen asettaminen

Jotta ovi pääsee liikkumaan esteettömästi liukukiskon alla, välin **x** on oltava yli 20 mm. Valitse väli **x** siten, ettei työntötangon kulma ylitä 45 astetta (ks. kuva 11).

Merkitse oven kamanaan asennusvalmisteluissa määritetty oven liukupinnan yläraja **a** + väli **x**. Pidä seinäkiinnittintä (10) kokonaiskorkeudessa (**a** + **x**) pystysuorassa kiinnityslevyn yläpuolella ja merkitse kiinnitysreiät.

Poraa 10 mm:n kiviterällä reiät tappeja varten ja ruuvaa seinäkiinnitin paikoilleen.

7 Liukukiskon kiinnittäminen kattoon

Aseta keskituki (13) liukukiskolle (8) ennen liitososaa (7).

8 Kattokiinnitin

Aseta asennettu koneisto kaltevasti ovea kohti ja ruuvaa kiinni seinäkiinnittimellä (10). Nosta koneistoa, älä päästä sitä putoamaan ja suorista se siten, että liukukisko on vaakasuorassa ja yhdensuuntaisena ovien liukukiskojen välissä.

9 Määritä kattokiinnittimien pituus käyttöpäätä ja keskitukea varten. Saha kiinnittimet tarvittaessa lyhyemmiksi ja ruuvaa kiinni.

Huom. Suojaa kisko ja käyttöpää porauspölyltä, ennen kuin alat porata.

Merkitse kiinnityskohdat kattoon, poraa tapeille 10 mm:n reiät ja ruuvaa kattokiinnittimet paikoilleen.

10 Löystynyt hammashihna tai -ketju voi tarvittaessa kiristää helposti. Löysyys voidaan tarvittaessa korjata säätämällä kattotukia.

11 Kiinnityslevyn ja pyörästön yhdistäminen

Aseta työntötanko (12) pyörästön (4) ja kiinnityslevyn (11) väliin ja yhdistä ne molemmista päistä tapeilla. Varmista tapit varmuuspitimiillä.

12 Pyörästön vapauttaminen

Asennuksen jatkamiseksi voi olla tarpeen vapauttaa oven ja koneiston välinen lukitus pyörästön (4) vetonauhan avulla ja liikuttaa ovea käsin.

Huom. Jos ovea käytetään pidemmän aikaa käsikäyttöisesti, lukitusosakka on vapautettava vasemmanpuoleisesta pysäytysasennosta (**a**) ja vedettävä vetonauhasta lukitusasentoon (**b**). Palauta lukitusosakka uudelleen lukittaessa vasemmanpuoleiseen pysäytysasentoon (**a**) ja yhdistä ovi takaisin koneistoon. Seuraava liike lukitsee pyörästön automaattisesti uudelleen.

13 Antennin viritys ja liitoskaavio

Huom.

- Irrota verkkopistoke aina, ennen kuin avaat kannen!
- Älä kytkä jännitteisiä johtoja, liitä ainoastaan potentiaalivapaita painikkeita ja relekoskettimia.
- Aseta lopuksi kansi takaisin paikoilleen ja ruuvaa kiinni.
- Koneiston toimivuus ja turvallisuus on testattava ennen käyttöönottoa (ks. Huolto / testaus).

E. Antenniliitintä

Taivuta antennia oikealle noin 90 asteen kulmaan (ks. kuva alla).

Jos käytät ulkoista antennia, aseta suojuus vieressä olevaan pidikkeeseen (F, oikealla).

F. Ulkoisen impulssigeneraattorin liitintä (lisävaruste, esim. avain- tai koodikytkin)

G. Pysäytys A:n sisääntulo

Varolaitteiden liitintä (lisävaruste, esim. käyntioivikontakti). Mahdollinen häiriö pysäyttää koneiston tai estää sen käynnistymisen.

H. Pysäytys B:n sisääntulo

Varolaitteiden liitintä (lisävaruste, esim. valokennopari). Mahdollinen häiriö aikaansaa koneiston automaattisen suunnanvaihdon oven sulkeutuessa.

I. Jännitelähde 24 V ~

(esim. valokennoparille), liitintäkuormitus enintään 100 mA.

Impulssigeneraattori ja ulkoiset varolaitteet

Suosittellemme koneiston sisäiseen voimansäätöön vaikuttavan valokennoparin (lisävaruste, ks. liitintäkaavio, kuva 13 [I] [H]) asentamista maksimaalisten turvallisuusvaatimusten takaamiseksi. Lisätietoja lisävarusteista saat myyntioppaistamme. Tiedustele kauppialta.

Koneiston purkaminen

1. Irrota verkkopistoke ja kaikki liitännät.
2. Pura oven ja koneiston välinen yhteys ja katso, että ovi on kunnolla kiinni.
3. Suorita asennusohjeen kohdat 3 - 14 käänteisessä järjestyksessä.

Koneiston ohjelmointi

14 Ohjausnäppäimet

Ovikoneiston ohjausnäppäimet on suojattu läpinäkyvällä suojakannella, jonka avaamiseen tarvitaan ruuvimeisseli. Ohjelmoinnin lopuksi suojakansi on suljettava uudelleen.

- A.** Numeronäyttö toimii valikon näyttönä ja näyttää asetetun arvon.
- a.** Piste näytöllä palaa sen ollessa valmiustilassa ja vilkkuu sen vastaanottaessa tunnistamansa, käsilähettimen lähettämän koodin.
- B.** Näppäimellä Δ pääsee ohjelmoinnin aikana ylöspäin. Valikon ulkopuolella se toimii käynnistysnäppäimenä.
- C.** Näppäimellä ∇ pääsee ohjelmoinnin aikana alaspäin.
- D.** Näppäimellä \circ voi aktivoida asetusvalikon, liikkua valikossa ja tallentaa asetukset.

Valikko ohjaa sinua ohjelmoinnissa. Valikko-ohjaukseen pääset painamalla näppäintä \circ . Näytön luvut ilmoittavat valikon eri kohdat. Noin kahden (2) sekunnin jälkeen näyttö alkaa vilkkua, jolloin asetuksia voi muuttaa näppäimillä Δ ja ∇ . Näppäimellä \circ tallennat asetetun arvon, minkä jälkeen ohjelma siirtyy automaattisesti seuraavaan valikkoon. Painamalla useasti näppäintä \circ pääset ohittamaan valikkokohtia. Paina lopuksi näppäintä \circ useasti, kunnes numero 0 ilmestyy jälleen näytölle. Valikon ulkopuolella näppäin Δ toimii käynnistysnäppäimenä.

Ennen ohjelmointia

- Lukitse ovi ja pyörästö.
- Työnnä verkkopistoke sisään. Piste (a) näytöllä loistaa.
- Varmista, että antenni on asetettu paikoilleen oikein (ks. kuva 13).
- Tutustu käsilähettimen käyttöohjeisiin.

15 Valikko 1: Käsilähettimen käynnistysnäppäimen ohjelmointi

Paina lyhyesti näppäintä \circ . Luku 1 ilmestyy näytölle. Näytön alkaessa vilkkuu paina välittömästi noin 1 sekunnin ajan valitsemaasi käsilähettimen näppäintä, jolla myöhemmin haluat käynnistää koneiston. Punainen piste (a) näytöllä vilkkuu viisi kertaa, heti kun vastaanotin on tallentanut koodin. Käsilähettimä voi ohjelmoida lisää (enintään 10 kpl).

16 Valikko 2: Käsilähettimen valaisutoiminnon ohjelmointi

Paina näppäintä \circ . Luku 2 ilmestyy näytölle.

Huom. Jos et halua ohjelmoida valaistusta, jonka kesto on 4 minuuttia, paina näppäintä \circ uudestaan. Näytölle ilmestyy 0 ohjelmointi lopetettu.

Paina valitsemaasi näppäintä, jota haluat käyttää 4 minuutin valaistuksen käynnistämiseen. Punainen piste (a) näytöllä vilkkuu viisi kertaa, heti kun vastaanotin on tallentanut koodin. Paina lyhyesti näppäintä \circ tallentamisen jälkeen. Luku 0 ilmestyy näytölle, mikä osoittaa, että olet valikon lopussa.

Kaikkien koneistoon ohjelmoitujen käsilähettimien poistaminen:

Työnnä sisään koneiston verkkopistoke ja paina samalla näppäintä \circ .

17 Valikko 3: Ylärajan säätö

Paina näppäintä \circ 3 sekuntia. Luku 3 ilmestyy näytölle. Odota hetki, kunnes luku 3 vilkkuu. Paina näppäintä Δ . Koneisto nostaa ovea ylöspäin niin kauan kuin painat näppäintä. Näppäimellä ∇ voit korjata asentoa takaisin alaspäin. Kun ovi on haluamassasi ylärajakohdassa, paina näppäintä \circ . Koneisto tallentaa kohdan muistiinsa ja luku 4 ilmestyy näytölle.

18 Valikko 4: Alarajan säätö

Odota hetki, kunnes luku 4 vilkkuu. Paina näppäintä ∇ . Koneisto laskee ovea alaspäin niin kauan kuin painat näppäintä. Näppäimellä Δ voit korjata asentoa takaisin ylöspäin. Kun ovi on haluamassasi alarajakohdassa, paina näppäintä \circ . Koneisto tallentaa kohdan muistiinsa ja luku 5 ilmestyy näytölle. Paina näppäintä \circ kaksi kertaa, kunnes luku 0 ilmestyy näytölle.

18a Koeajo: liikkeen ja voiman yhteensovittaminen

Huom. Koneisto on koeajettava: oven avaamis- ja sulkemisliikkeet opettavat koneistolle tarvittavan voiman määrän, jota ei ole rajoitettu. Koeajoa ei saa keskeyttää. Koeajon ajan näytöllä näkyy luku 0.

- Paina näppäintä Δ . Koneisto avaa oven ylärajaan.
- Paina näppäintä Δ uudestaan. Koneisto sulkee oven alarajaan.
- Noin 2 sekunnin kuluttua luku 0 sammuu.

19 Valikko 5: Ovenavauksen voimansäätö

Jos et ole asetusvalikossa, paina näppäintä \circ 3 sekuntia, kunnes luku 3 ilmestyy näytölle. Sen jälkeen paina näppäintä \circ kaksi kertaa, kunnes luku 5 ilmestyy näytölle. Noin 2 sekunnin kuluttua ovenavausvoimalle asetettu arvo vilkkuu näytöllä. Näppäimillä Δ ja ∇ voit suurentaa tai pienentää ovenavausvoimaa. Paina asetuksen jälkeen näppäintä \circ . Luku 6 ilmestyy näytölle.

20 Valikko 6: Ovensulkemisen voimansäätö

Noin 2 sekunnin kuluttua ovensulkemisvoimalle asetettu arvo vilkkuu näytöllä. Näppäimillä Δ ja ∇ voit suurentaa tai pienentää ovensulkemisvoimaa. Paina asetuksen jälkeen näppäintä \circ . Luku 0 ilmestyy näytölle. Tarkista lopuksi voimansäädöt ja uusi ne tarvittaessa. Sulkuvoima saa olla enintään 150 N! **Huom.** Liian suuri voima voi aiheuttaa henkilövahinkoja. Tehdasasetus: 4.

21 Voimansäädön testaus

- Aseta jokin este (esim. koneiston pakkauslaatikko) oven liikeradan kohdalle.
- Käynnistä oven sulkeutuminen.
- Ovi liikkuu estettä kohti, pysähtyy ja nousee takaisin ylärajaan.
- Kun näytön piste (a) sammuu noin 1 sekunnin ajaksi, koneisto toimii virheettömästi.

Jos oven jousitusta muutetaan, koeajo on tehtävä uudestaan.

Siirry valikkoon 5 ja paina näppäintä \circ 3 sekuntia. Luku 0 ilmestyy näytölle. Suorita koeajo kohdan 18a mukaisesti.

Erytisasetukset

Valikko 7: Valaistusaika

Paina näppäintä \circ 3 sekuntia. Luku 3 ilmestyy näytölle. Paina näppäintä \circ useasti, kunnes valikko 6 ilmestyy näytölle. Paina näppäintä \circ vielä kerran 3 sekunnin ajan, kunnes luku 7 ilmestyy näytölle.

Valikkoarvo	Valaistusaika	Varoitus aika
0	60 s	-
1	90 s	-
2	120 s	-
3	240 s	-
4	0 s	3 s
5	90 s	3 s
6	240 s	3 s
7	0 s	10 s
8	90 s	10 s
9	240 s	10 s

Valo vilkkuu säädetyn varoitusajan ennen koneiston käynnistymistä sekä koko käyntijakson ajan. Tehdasasetus: 1.

Valikko 8: Pehmeä käynti

Paina näppäintä \circ . Luku 8 ilmestyy näytölle.

Valikkoarvo	Käynnistys	Pysäytys	Käynnistys	Pysäytys
0	0	0	0	0
1	15	0	15	0
2	0	15	0	60
3	15	15	15	15
4	25	45	25	45
5	15	15	15	60
6	15	15	15	15
7	35	35	35	50
8	60	15	15	85
9	vain pehmeä käynti			

Yllä olevat tiedot vastaavat pyörästä mitattuja pehmeitä käyntejä (cm).

Huom.

Tehdasasetus 4 on säilytettävä. Pehmeää käyntiä saa muuttaa vain ovenvalmistajan erityisellä luvalla. Paina näppäintä \circ . Luku 0 ilmestyy näytölle.

Käyttöohje

Irrota koneiston verkkopistoke, ennen kuin teet mitään muuta!

Perehdytä kaikki ovikoneistoa käyttävät sen asianmukaiseen ja turvalliseen käyttöön:

Koneistoa käytettäessä oven avautumista ja sulkeutumista on vahdittava.

Älä jätä käsilähetimiä lasten ulottuville.

Liikeradalla ei saa olla henkilöitä eikä esineitä.

Toiminta

Autotallien ovikoneistoa voidaan ohjata erilaisilla impulssigeneraattoreilla, kuten käsilähettimellä, avainkytkimellä jne. Lyhyt impulssi riittää.

Ensimmäinen impulssi:

Koneisto käynnistyy ja ovi liikkuu säädettyyn ylä-tai alaraja-asentoon.

Impulssin anto käynnin aikana:

Ovi pysähtyy.

Uusi impulssi:

Ovi jatkaa käyntiä vastakkaiseen suuntaan.

Sisäinen varolaitte

Jos tiellä on jokin este oven sulkeutuessa, koneisto pysähtyy ja ovi avautuu uudelleen ylärajaan. Sulkeutumisvaiheen viimeiset 2 sekuntia, jolloin ovi jää hieman raolleen, mahdollistavat esteen poistamisen. Näkyvyys autotalliin on kuitenkin estynyt.

Jos tiellä on jokin este oven avautuessa, koneisto pysähtyy välittömästi. Ovi voidaan sulkea antamalla uusi impulssi.

Ulkoiset varolaitte

Liitäntäkaavio, ks. kuva 13

Käyntiovien kosketin (pysähtyminen A)

Aukinainen käyntiovi pysäyttää koneiston välittömästi tai estää sitä käynnistymästä.

Valokennopari (pysähtyminen B)

Valokennoparin havaitsema häiriö pysäyttää oven

sulkeutumisen ja muuttaa sen kulkusuuntaa. Häiriö ei vaikuta oven avautumiseen.

Pikavapautin

Asennustöiden, sähkökatkosten ja muiden häiriöiden aikana voit irrottaa oven koneistosta pyörästön vetonauhan avulla ja liikuttaa sitä käsin. Aseta lukitusokka paikoilleen, jos ovea käytetään käsikäyttöisesti pidemmän ajan (ks. kuva 12). Koneiston käytön ajaksi poistettu ovilukitus on asennettava uudelleen, muutoin ovea ei saada lukkoon.

Aseta lukitusokka takaisin pysäytysasentoon (a) ottaessasi koneiston jälleen käyttöön ja ota ovilukitus pois päältä.

Impulssin antaminen kytkee oven automaattisesti ovikoneistoon.

Valaistus

Valaistus syttyy automaattisesti impulssinannon jälkeen ja sammuu säädetyn ajan kuluttua (tehdasasetus n. 90 s).

Käsilähetimelle on mahdollista ohjelmoida toinen näppäin 4 minuutin valaistusta varten (kuva 16). Kun painat käsilähettimen näppäintä, valo syttyy moottorista riippumatta ja sammuu jälleen noin 4 minuutin kuluttua.

Hehkulampun vaihto:

Irrota verkkopistoke ja avaa lampun suojaus.

Vaihda hehkulamppu (230 V, 40 W, E14-kanta) ja ruuvaa lampun suojaus takaisin paikoilleen.

Käsilähetin

Lisäkäsilähettimien ohjelmointi: ks. valikot 1 ja 2 (kuvat 15 ja 16).

Pariston vaihto: Työnnä paristokotelon kansi syrjään. Poista vanhat paristot. Aseta uudet paristot paikoilleen (alkaliparisto 23A, 12 V). Katso, että navat osoittavat oikeisiin suuntiin! Työnnä kansi takaisin paikoilleen.

Käytetyt paristot ovat ongelmajätettä!

Huolto / tarkastus



Turvallisuuden takaamiseksi suosittelemme, että alan ammattilainen tarkastaa ovikoneiston ennen sen varsinaista käyttöönottoa sekä muutoin aina tarpeen mukaan - kuitenkin vähintään kerran vuodessa.

Voimansäädön tarkkailu

Koneiston 2-proessorisen turvajärjestelmä tarkkailee voimansäätöä.

Sekä avaamis- että sulkemisvoimat testataan automaattisesti.

Koneisto on tarkastettava ennen sen käyttöönottoa ja sen jälkeen vähintään kerran vuodessa. Sen yhteydessä on tarkastettava myös voimansäädöt (kuva 21)!



Huom. Liian suureksi säädetty sulkemisvoima saattaa johtaa henkilövahinkoihin.

Voit tarkistaa avaamisvoiman suuruuden jälkeenpäin valikosta 5 ja sulkemisvoiman suuruuden valikosta 6.

Takuumääräykset

Hyvä asiakas

Ostamasi autotallin ovikoneiston virheettömyys ja laatu on tarkastettu useaan kertaan tuotantovaiheessa. Jos koneistossa tai jossakin sen osassa ilmenee valmistus- tai materiaalivirhe ja se osoittautuu todistettavasti täysin tai osittain käyttökelvottomaksi, korjaamme tuotteen veloituksetta tai korvaamme sen uudella. Emme vastaa puutteellisista rakennus- ja asennustöistä, virheellisestä käyttöönotosta, käytöstä ja huollosta, epäasiallisesta kuormituksesta tai omavaltaisista koneistolle tai sen lisävarusteille tehdyistä muutoksista aiheutuvista vahingoista. Emme myöskään vastaa vahingoista, jotka aiheutuvat kuljetuksesta, liiallisesta voimankäytöstä, ulkoisesta tekijästä, normaalista käyttökulutuksesta tai ilmastosta aiheuttamasta

rasituksesta. Emme voi vastata osille omavaltaisesti tehdyistä muutoksista tai parannuksista. Mahdollisista puutteista on ilmoitettava meille välittömästi kirjallisesti. Pyydettyessä on meille lähetettävä myös vialliset osat. Emme vastaa purkamisesta ja kokoamisesta aiheutuvista kuluista, emmekä myöskään kuljetus- ja postimaksuista.

Jos reklamaatio osoittautuu perusteettomaksi, tilaaja vastaa kaikista kuluista.

Takuu on voimassa ainoastaan kuitatun maksutositteen kanssa. Takuuaika alkaa päivästä, jolloin tavara on toimitettu. Valmistaja takaa tuotteen virheettömyyden.

Takuuaika on 24 kuukautta, mikäli takasivun selvitys on täytetty asianmukaisesti. Muussa

Tapauksessa takuu-aika menee umpeen 27 kuukauden kuluttua valmistuspäivästä.

Vianmääritys

Huom. Irrota verkkopistoke aina ennen koneiston käsittelyä!

Vika/Häiriö	Mahdolliset syyt	Toimenpide
Ovi ei sulkeudu / avaudu kokonaan.	Ovimekaniikka on muuttunut. Sulkemis- / avaamisvoima on säädetty liian alhaiseksi. Ylä-/alarajaa ei ole säädetty oikein.	Tarkistuta ovi. Uusi voimansäädöt (valikot 5 ja 6). Säädä ylä- ja alarajat uudestaan (valikot 3 ja 4).
Ovi puristuu säädettyihin rajakohtiin.	Ylä-/alarajoja ei ole säädetty optimaalisesti.	Säädä ylä- ja alaraja uudestaan (valikot 3 ja 4).
Ovi avautuu hieman uudestaan sulkeutumisen jälkeen.	Ovi juuttuu kiinni hieman ennen sulkeutumisasentoa.	Poista este tai säädä alaraja uudestaan (valikko 4).
Ovi ei reagoi käsilähettimen antamiin impulsseihin, mutta reagoi painokytkimiin tai muihin impulssigeneraattoreihin.	Käsilähettimen paristo on tyhjä. Antenni puuttuu tai sitä ei ole kohdistettu. Käsilähetintä ei ole ohjelmoitu.	Vaihda uusi paristo käsilähettimeen . Asenna / kohdistaa antenni. Ohjelmoi käsilähetin (valikko 1).
Ovi ei reagoi mihinkään impulsseihin.	Ks. Vianmääritysraportti.	Ks. Vianmääritysraportti.
Käsilähettimen kantomatka on liian lyhyt.	Käsilähettimen paristo on tyhjä. Antenni puuttuu tai sitä ei ole asennettu. Signaalin vastaanotto on estynyt.	Vaihda käsilähettimeen uusi paristo. Asenna / kohdistaa antenni. Liitä ulkoinen antenni (lisävaruste)

Vianmääritysraportti

Vianmääritysraportti mahdollisista vioista / häiriöistä käytön aikana.

Luvut	Vika	Vianmääritys / toimenpide
0	Koneisto käynnistyy ja luku 0 sammuu.	Koneisto vastaanottaa käynnistysimpulssin käynnistyspainikkeesta tai lähettimestä. Normaalikäyttö.
1	Ovi ei aukene eikä sulkeudu.	Pysähtymiskohdan A liitännässä häiriö. Ulkoinen varolaite reagoi (esim. käyntiovi).
2	Ovi ei enää sulkeudu.	Pysähtymiskohdan B liitännässä häiriö. Ulkoinen varolaite reagoi (esim. valokennopari).
3	Moottori pysähtyy.	Moottori ei pyöri. Ota yhteyttä asiantuntijaliikkeeseen.
4	Jatkuva käynnistysimpulssi.	Ovi ei enää reagoi käynnistysimpulsseihin. Ulkoinen impulssigeneraattori lähettää jatkuvaa signaalia (esim. näppäimistö jumiutunut).
5	Koneiston asennuksessa syntyneitä virheitä tai puutteita.	Välimatka on liian pitkä. Valikkojen 3 ja 4 asetukset suoritettava uudestaan.
0	Luku 0 pysyy seuraavan avautumis- ja sulkeutumisliikkeen aikana ja sammuu sen jälkeen. Luku 0 pysyy yhä näytöllä.	Koneisto tekee voimansäädön koeajon. Huom. Koeajon aikana voimansäätöä ei valvota! Tarkista ovimekaniikka. Oven käynti on liian raskasta.

Oikeus muutoksiin pidetään

Takuutodistus

Tyypinimi: _____

Valmistusnumero: _____
(ks. arvokilpi)

Ostopäivä: _____

Käyttöönottopäivä: _____ Tavarantoimittajan liikkeen osoite/leima: _____